

16DE JAARGANG NR 5 / mei 2003 | PRIJS € 6,25

RESIDENCE

REIZEN
DE BETOVERENDE SCHOONHEID
VAN NAMIBIË

IDEËËNRIJK
WAAR KINDEREN ZICH
KONING VOELEN

WELKOM IN DE WERELD VAN HET
KLEURRIJKE WONEN



KLEUR BEKENNEN

GEORGETTE REUHLIN HEEFT EEN NAAM OPGEBOUWD IN HET VINDEN
VAN VERRASSENDE EN KLEURRIJKE OPLOSSINGEN VOOR HAAR INTERIEURS.
EEN GOED BEWAARD GEHEIM AAN HET BLOEMENDAALSE KERKPLEIN.



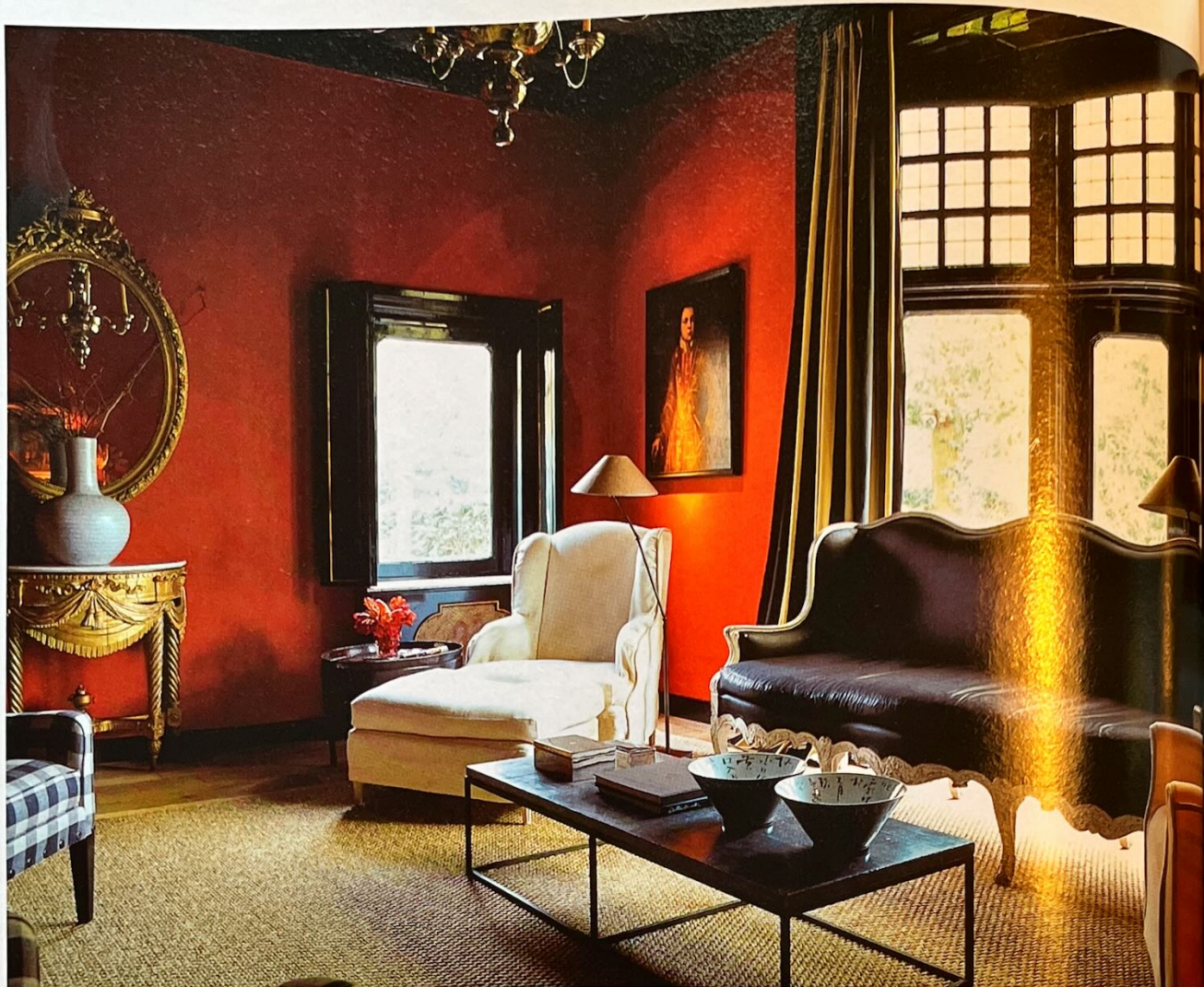
Een bekende had mij gewaarschuwd. 'Let op, moeder en dochter Reuchlin zijn ondeugend en één en al levensvreugde.' En inderdaad, mijn ontmoeting met Georgette Reuchlin (1951) en haar dochter Pierrette (1977) was verre van saai. Voor ik ook maar één woord kon opschrijven, was ik al 'bedolven' onder een enthousiaste stortvloed aan anekdotes over hoe het zover is gekomen dat een grote schare klanten in binnen- en buitenland hun huis *à la* Reuchlin heeft laten inrichten.

Dat Georgettes moeder hier een grote rol in heeft gespeeld staat buiten kijf. Zij was volgens Georgette iemand met ongelofelijk veel smaak en veertig jaar geleden haar tijd dan ook al ver vooruit. Indien noodzakelijk haalde haar moeder zonder blikken of blozen de kwast over antieke meubels. 'In de jaren zestig kocht mijn moeder een voor haar door een Scandinavische architect verbouwde finca op Ibiza en leefde zich vervolgens uit in "de kunst van het weglaten". Wat ze had aan antiek meubilair werd opgeslagen en vanaf dat moment zaten we op gestuukte banken, bekleed met de lokale mallorquin. Rondom het zwembad stonden ligbedden met witte matrassen. Met andere woorden, het was altijd anders bij ons thuis, altijd anders dan bij andere mensen.'

Niet minder belangrijk voor haar vorming was het op en top Engels ingerichte *country house* van haar schoonouders die destijds in Engeland woonden. Een huis dat was ondergedompeld in eindeloos veel draperieën, rode, groene en okergeel geverfde wanden en stoffen van firma's als Colefax & Fowler.



De orenstoel 'Duchess' is bekleed met antieke kelim op handgestoken leeuwenpoten. De reversable plaid is van Hermès, tafeltje en vaas rechts zijn antiek. Linkerpagina: Moeder en dochter Reuchlin. Onder: De lage tafel is gemaakt met oude elken delen en in iedere maat leverbaar. Daarachter een orenstoel met de stof 'Shyam Ahuja'. Van de bank 'Christo' is de zitting bekleed met een antieke kelim. Het behang is van Zoffany.



De bank is bekleed met zwarte chintz van Jab. De orenstoel – in het midden – ‘Mis en Demeuré’ heeft een linnen bekleding van Élitis. Daarnaast staat een antieke tafel. Nog net te zien links is een stoeltje van eigen ontwerp. Ook net zichtbaar rechts is een antieke orenstoel bekleed met wit linnen van Élitis. De lampen zijn van Cassa di Sagne. Het kleed ‘Safari’ van Cunera is afgezet met een jute band. De tafel en de schalen erop zijn privé-bezit. Op het antieke wandtafeltje met de vergulde spiegel erboven staat een vaas uit de winkel. De gordijnen ‘Millennium Stripes’ zijn van Chivasso. Onder: De antieke gewoelstoeltjes zijn met suède met rode piping en kopspijkers bekleed.



VERBOUWEN ZONDER STENEN Kortom, Georgette Reuchlin ontdekte dat zij zowel de ingetogenheid van haar moeders huis op Ibiza als de typisch Engelse inrichting van haar schoonouders mooi vond. Toen zij niet veel later haar eerste huis inrichtte, liet zij zich daardoor inspireren. Druk gebarend en van de hak op de tak springend beschrijft ze op een beeldende manier hoe ze in haar eigen huis *à la* Reuchlin te werk ging. Dus uitbundige draperieën, een antieke bank werd bekleed met zwart lakleer, enkele lichte stoelen met een zwarte chintz met veelkleurige patronen en geel lakbehang tegen de wanden. De behanger wilde haar zelfs geld toegeven als hij het niet hoefde te plakken! Pierrette: ‘Het was inderdaad een vooruitstrevend interieur. Maar ja, of het nu haar garderobe betreft of haar combinaties van stoffen en behang, mijn moeder is altijd op zoek naar het verrassende en kleurrijke oplossingen in een interieur.’ Maar Reuchling staat niet alleen voor verrassend en kleurrijk. Wie de dames voor het eerst ontmoet en valt voor hun charmante en dynamische werkwijze – Georgettes echtgenoot gebruikt het liever het woord chaotisch – leert al snel dat deze werkwijze klanten vaak onverwacht verrassende oplossingen oplevert. Zo roemen moeder en dochter hun gave om te kunnen ‘verbouwen zonder stenen’. Pierrette: ‘Als een ruimte lastig in elkaar zit dan gaan we zeker niet meteen denken aan verbouwen. Wij gaan eerst op zoek naar een alternatieve oplossing. Bijvoorbeeld door een plafond mee te verven in de kleur van de muren. Daardoor lijken lage ruimtes meteen veel hoger en het bespaart een klant veel



De markante tafel, beladen met glaswerk en serviesgoed, is gemaakt van oude wijnvaten. De stoeltjes hebben een katoenen bekleding met juteband. Het kleed is van Casa Lopez. De bank, bestrooid met zelfgemaakte kelimkussens en kussens van Pol's Potten, is bekleed met een raffiastof van Brunswig & Fils. Het schilderij, waarop een grote bank staat afgebeeld, is privé-bezit. De echte bank is van Flamant en is bekleed met stof 'Languedoc' van Lelièvre, met ribkatoenen band. De antieke tafel waarop de spiegels liggen zijn van Asiatides. De lamp naast de bank is van Cassa di Sagno, de lampenkap is gemaakt van een Pierre Frey-velours; erachter hangt het gordijn 'Millefleur' van Manuel de Lorca. Er staan ook nog twee staande lampen, 'Job', met daarvoor de stoelen 'Bonefacio' van Nobilis.

rompslomp.' Liever zo, bepleiten Georgette en Pierrette, want het opnieuw inrichten van een huis zet doorgaans het dagelijks leven van een klant al genoeg op zijn kop.

NOOIT IN ÉÉN KLAP Al doen Georgette en Pierrette hun uiterste best om zo doelgericht mogelijk te werken, als eenmaal een basis voor een inrichting is bedacht, kan het voorkomen dat er van het van tevoren bedacht plan in de uitvoering wordt afgeweken. Volgens Pierrette omdat zij dan vinden dat het op één of andere manier toch spannender of juist rustiger moet. 'Ook komt het voor dat als we "spullen" voor de basis bestellen die vaak deels in onze winkel staan. Komt er dan een klant binnen die iets mooi vindt dan kan het voorkomen dat het al wordt verkocht voordat het in het ervoor bedoelde interieur belandt. In ieder geval komt een interieur bij ons nooit in één klap tot stand. De basis is bij ons ook werkelijk de basis, een vertrekpunt naar meer.'

Maar Georgette en Pierrette benadrukken dat een klant bij Reuchlin nooit een bepaald interieur wordt aangepreerd. Georgette: 'Eigenlijk komt het er gewoonweg op neer dat wij ons goed aan verschillende stijlen kunnen aanpassen. Dat blijkt ook duidelijk uit de twee verschillende winkels waaruit ons bedrijf bestaat. Wat wij willen is inrichten, verrassende interieurs bedenken. Daar gaat het om bij Reuchlin. Dat zit ons in het bloed!' <

DE HAND VAN DE MEESTER

kleuren Bij Reuchlin wordt gewerkt met een rijk en zeer uiteenlopend kleurenpalet dat zich uitstrekt van warme roden, gelen en okers tot muisgrijs, appelgroen en paars. Het kleurgebruik hangt sterk af van de opdrachtgever en de architectuur van een project.

vloeren/wanden Oud eiken is een geliefd materiaal voor vloeren. Maar ook oude dallen, sisalmatten met kleurrijke randen en kleden van bananenbladeren wordt gebruikt. Kleurrijke wanden zijn geen uitzondering, ook toile de Jouy-behang is een oude favoriet.

meubelen Allerlei stijlen en soorten worden door elkaar gebruikt. De combinatie van antieke, Chinese en moderne meubels wordt veelvuldig toegepast. Echter, Spartaanse high-tech is niet echt 'Reuchlin'.